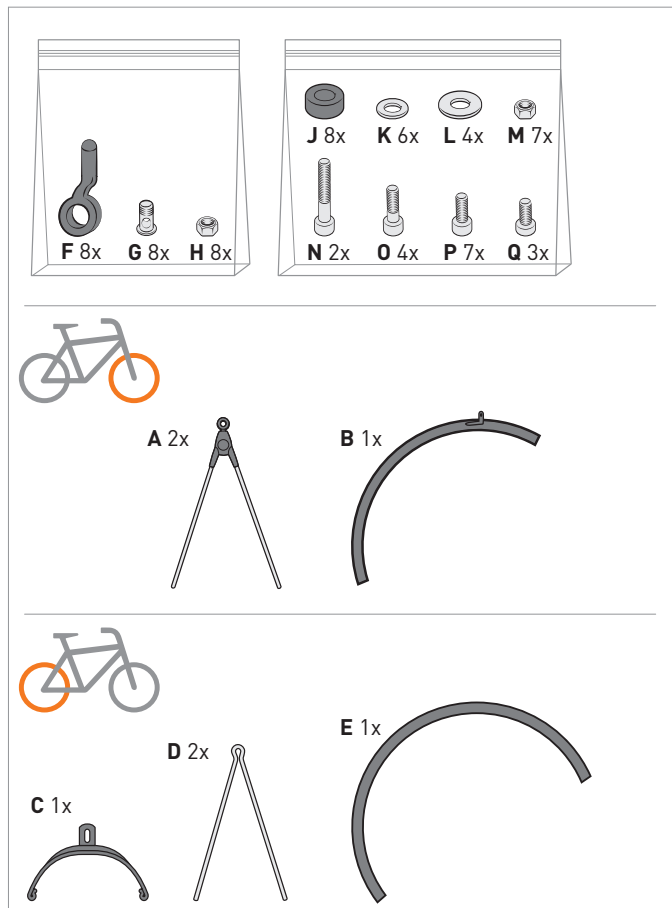
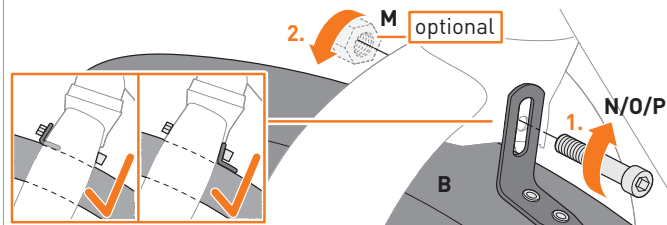


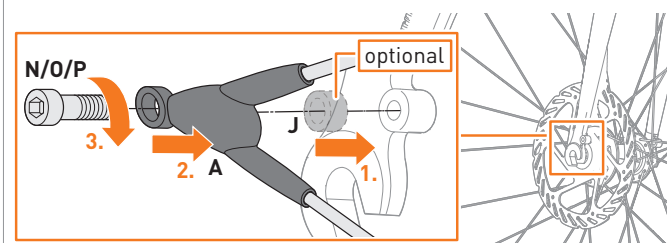
NL . Leveringsomvang



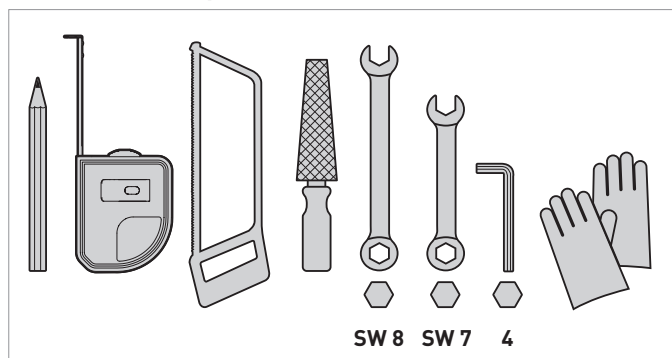
02 NL
Haak van het spatbord (B) met schroef (N/O/P) handvast aan de vork van de fiets schroeven. Optioneel moer (M) gebruiken.



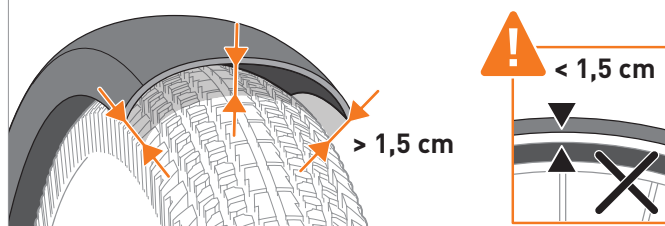
03 NL
Stangen (A) met schroeven (N/O/P) handvast aan de vork schroeven. Optioneel afstandhouder (J) gebruiken. **Opmerking.** Bij vorken met een boorgat in rijrichting is een toebehorensset nodig.



NL . Gereedschap

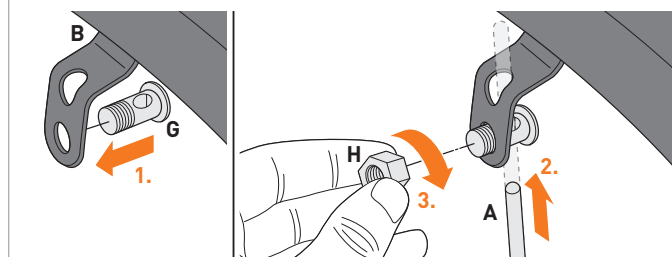


04 NL
Afstand tussen spatbord en band instellen op ca. 1,5 cm.

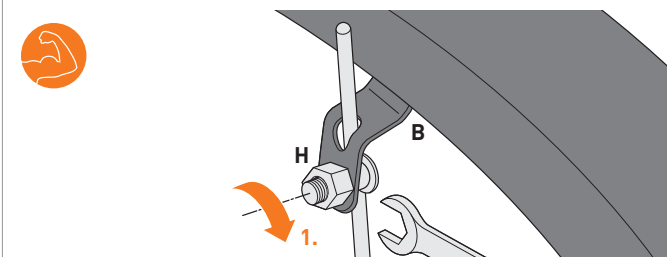


NL . Montage voorwiel

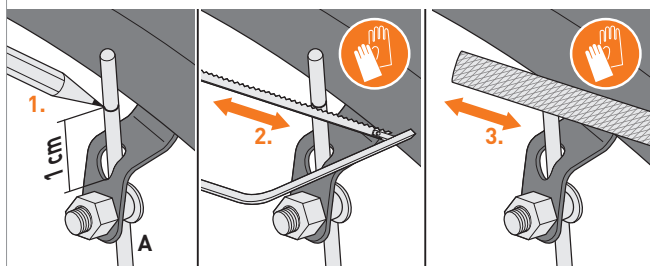
01 NL
Boutje (G) in brug van het spatbord (B) steken. Stang (A) door het boutje steken en met moer (H) handvast vastschroeven.



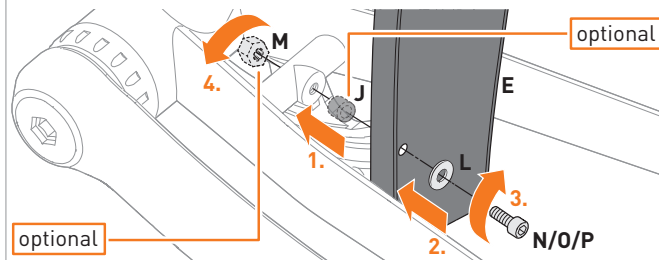
05 NL
De moeren (H) bij de bruggen van het spatbord (B) stevig vastdraaien.



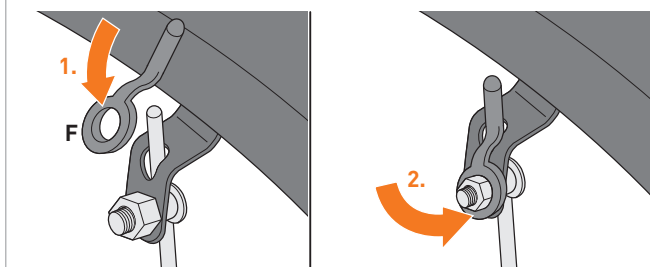
06 NL
Met een metaalzaag de uitstekende stangen (A) inkorten tot 1 cm en afbramen.



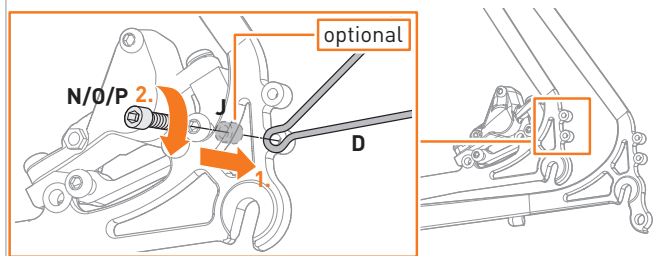
02 NL
Spatbord (E) bij het trapaslager stevig vastschroeven met schroef (N/O/P) en ring (L). Optioneel afstandhouder (J) en moer (M) gebruiken.



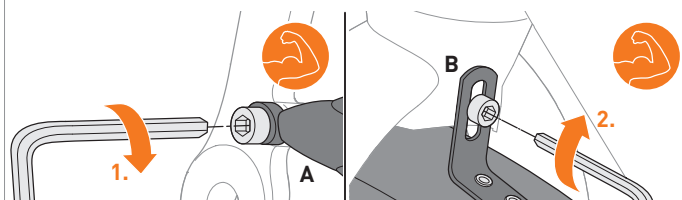
07 NL
Beschermkappen (F) op het uiteinde van de stangen steken en over de moer trekken.



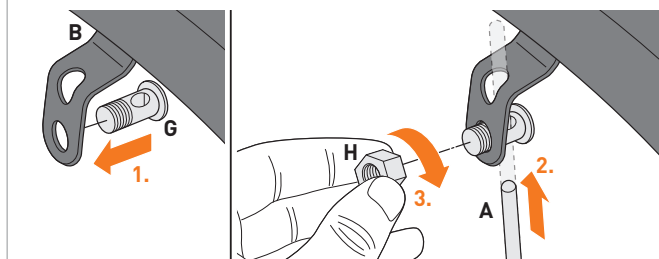
03 NL
Stangen (D) bij de paden van het fietsframe met schroeven (N/O/P) handvast vastschroeven. Optioneel afstandhouder (J) gebruiken.



08 NL
Alle schroeven bij de stangen (A) en het spatbord (B) stevig vastdraaien.

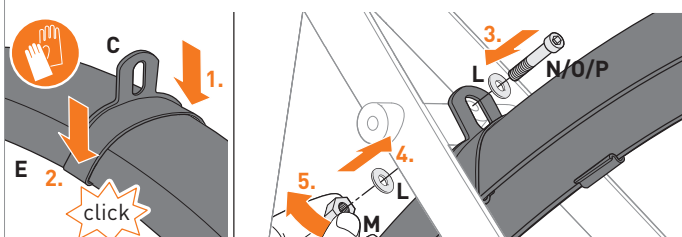


04 NL
Boutjes (G) in bruggen van het spatbord (E) steken. Stangen (A) door het boutje steken en met moer (H) handvast vastdraaien.

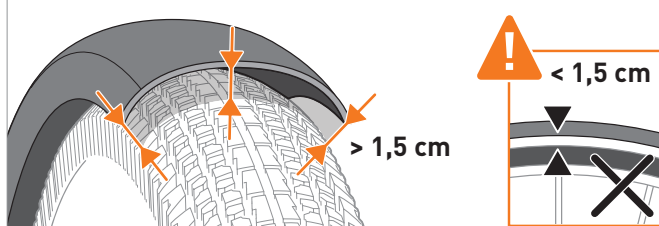


NL . Montage achterwiel

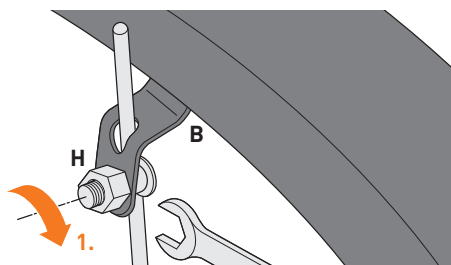
01 NL
Opmerking. Achterwiel monteren. Schuifbrug (C) op het spatbord (E) klikken en met schroef (N/O/P), ring (L) en moer (M) handvast aan de dwarsstang tussen de voorvork schroeven.



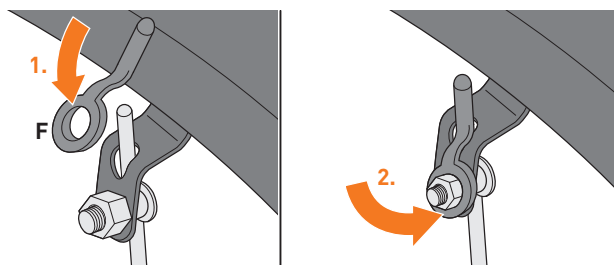
05 NL
Opmerking. Achterwiel monteren. Afstand tussen spatbord en band instellen op ca. 1,5 cm.



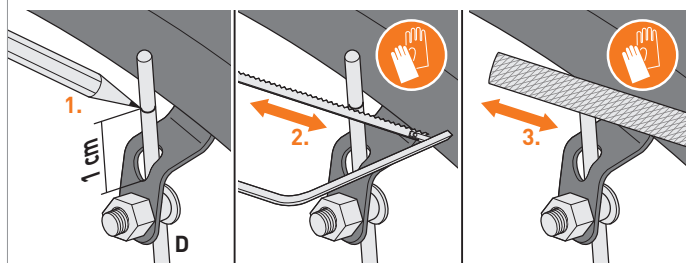
- 06 NL**
De moeren (H) bij de bruggen van het spatbord (E) stevig vastdraaien.



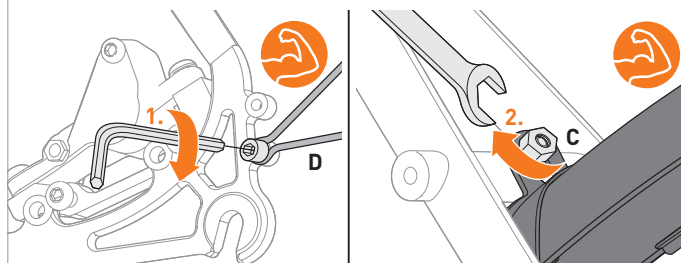
- 08 NL**
Beschermkappen (F) op het uiteinde van de stangen steken en over de moer trekken.



- 07 NL**
Met een metaalzaag de uitstekende stangen (D) inkorten tot 1 cm en afbramen.



- 09 NL**
Alle schroeven bij de stangen (D) en de schuifbrug (C) stevig vastdraaien.



NL . Veiligheidsinstructies

Lees alle veiligheidsinstructies zorgvuldig door en volg de aanwijzingen.

Waarschuwingslevels.

Neem de waarschuwingen in acht en volg deze. Negeren ervan kan leiden tot verwonding of materiële schade!



Opgelet! Kenmerkt gevaren die kunnen leiden tot verwonding of materiële schade.

Veiligheidsinstructies.

- Verwondingsgevaar. Het product bevat kleine onderdelen die ingeslikt kunnen worden.
- Houd het product of losse componenten uit de buurt van kinderen.
- Monteer SKS-BLUEMELS spatborden altijd met het meegeleverde bevestigingsmateriaal.
- Verwondingsgevaar. Let erop dat er genoeg ruimte voor de voeten is tussen spatbord en trapper.
- Verwondingsgevaar. Uitstekende stangen moeten bij de montage worden ingekort en voorzien worden van beschermkappen. Controleer alle schroefverbindingen regelmatig en draai ze indien nodig vast.

Doelmatig gebruik.

Gebruik het product alleen waarvoor het is bedoeld, namelijk als spatbord. Elk ander gebruik en/of elke constructieve verandering geldt als niet doelmatig en leidt tot verlies van de wettelijke en contractuele garantie op gebreken aan het product en van de productaansprakelijkheid.

Verwijdering.

Gooi verpakkingsmateriaal weg volgens de geldende nationale en regionale voorschriften. Bij het weggooien van het product oriënteert u zich aan de nationale en regionale voorschriften voor afvalverwijdering.

